

Príloha č. 7
k vyhláske č. 344/2009 Z. z.

T A B U L K A
na hodnotenie jeleních parohov podľa C. I. C.

Poľovná oblasť/lokalita
 Chovateľský celok
 Obvodný lesný úrad
 Poľovný revír

Číslo trofeje na prehliadke

Užívateľ poľovného revíru Dátum ulovenia
 Lovec
 Adresa lovca
 Váha vyvrhnutého jeleňa (s hlavou – bez hlavy) kg vek

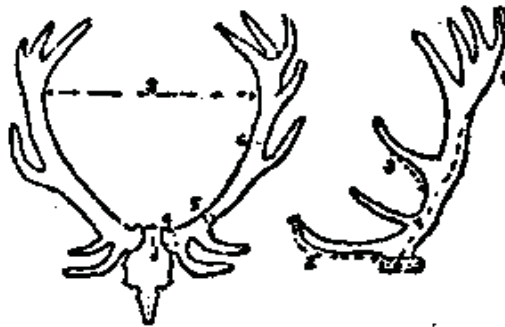
		Priemer	Konštanta	Body
1. Dĺžka kmeňov	pravý cm		0,5	
	ľavý cm			
2. Dĺžka očníc	pravá cm		0,25	
	ľavá cm			
3. Dĺžka stredných vetiev	pravá cm		0,25	
	ľavá cm			
4. Obvod ružíc	pravá cm		1	
	ľavá cm			
5. Dolný obvod kmeňov	pravý cm	súčet	1	
	ľavý cm			
6. Horný obvod kmeňov	pravý cm	súčet	1	
	ľavý cm			
7. Váha kg	zrážka kg		2	
8. Rozpätie parohov cm,%		0 až 3 body		
9. Počet vetiev	pravá			
	ľavá			
10. Prirážky	Zafarbenie	0 – 2 body		
	Perlovanie	0 – 2 body		
	Hmoty vetiev	0 – 2 body		
	Nadočnice	0 – 2 body		
	Koruny	0 – 10 bodov		
Kladné body spolu				
Zrážky spolu				
Konečná bodová hodnota parohov				

Miesto a dátum hodnotenia

Trofej hodnotil

TECHNIKA MERANIA A HODNOTENIA JELENÍCH PAROHOV

Meria sa s presnosťou na 0,1 cm a 0,1 kg



1. Dĺžka kmeňov: Meria sa po vonkajšom oblúku od spodného okraja ružíc až po hrot najdlhšej vetvy (pásmo sa vedie tak, že sa záhyb medzi ružicou a kmeňom prepne v uhlopriečke a ďalej sleduje všetky zakrivenia kmeňa až po hrot najdlhšej vetvy, ktorú zistíme skusmo, ak v členitej korunke nie je zjavná).
2. Dĺžka očníc: Meria sa od horného okraja ružíc až po hrot (pásmo sa vedie po spodnom obvode a záhyb nad ružicou sa opäť prepne v uhlopriečke).
3. Dĺžka stredných vetiev: Meria sa po ich spodnej strane až po vrchol, a to od miesta, ktoré vytvára na kmeni rozpoltenie uhlu uzavretého osou kmeňa a osou strednej vetvy.
4. Obvod ružíc: Meria sa okolo ružíc pevne pritlačeným pásmom (eventuálne prehĺbeniny na ružici sa prepínajú).
5. Dolný obvod kmeňov: Meria sa medzi očnicou a strednou vetvou na najtenšom mieste bez ohľadu na nadočnicu.
6. Horný obvod kmeňov: Meria sa medzi strednou vetvou a korunou na najtenšom mieste.
7. Váha parohov: Vážia sa vyschnuté parohy (najmenej tri mesiace po vyvarení), pričom sa ich váha znižuje o 0,5 – 0,7 kg podľa veľkosti ponechanej lebky (nezráža sa nič, ak ostala len malá časť lebky s nosovými kosťami; 0,5 kg, ak ostala väčšia časť lebky bez zubov a zadnej časti; 0,7 kg, ak ostala celá lebka).
8. Rozpätie: Meria sa ako najväčšie vnútorné rozpätie medzi kmeňmi, ak toto z priemernej dĺžky kmeňov tvorí menej ako 60 %, nebuduje sa; pri 60 – 70 % sa hodnotí 1 bodom; pri 70 – 80 % 2 bodmi a pri 80 % a viac 3 bodmi.
9. Počet vetiev: Za vetvu sa pokladá výrastok od 2 cm dĺžky meraný nad hodnou plochou kmeňa, t. j. zo stredu pazuchy po hrot.
10. Zafarbenie parohov: Žlté a umelé – 0 bodov, svetlohnedé a sivé – 0,5 bodu, hnedé – 1 bod, tmavohnedé – 1,5 bodu, čiernohnedé až čierne – 2 body.
11. Perlovanie: Hladké kmene – 0 bodov, slabé drobné a riedke perly – 0,5 bodu, silnejšie a husté perly – 1 bod, silné a riedke perly – 1,5 bodu, silné a husté perly – 2 body.
12. Hroty vetiev: Tupé a tmavé – 0 bodov, špicatejšie a niektoré biele – 0,5 – 1 bod, špicaté a všetky biele – 1,5 – 2 body.
13. Nadočnice: sa hodnotia bodmi podľa dĺžky meranej na vnútornej strane. Body sa pridelujú takto:

	jedostranne	obojostranne
krátke (2 – 10 cm)	0,0	0,5
stredné (10,1 – 15 cm)	0,5	1,0
dlhé (15,1 cm a viac)	1,0	2,0
14. Koruny: Vetvy koruny sa posudzujú ako krátke (2 – 10 cm), stredné (10,1 – 15 cm) a dlhé (15,1 cm a viac). Body sa pridelujú podľa počtu a kategórie vetiev v korunke takto: 5 až 7 krátkych 1 – 2 body, 5 až 7 stredných 3 – 4 body, 5 až 7 dlhých 4 – 5 bodov, 8 až 9 krátkych 4 – 5 bodov, 8 až 9 stredných 5 – 6 bodov, 8 až 9 dlhých 6 – 7 bodov, 10 a viac krátkych 6 – 7 bodov, 10 a viac stredných 7 – 8 bodov, 10 a viac dlhých 9 – 10 bodov.
15. Zrážky: Parohy sa trestajú zrážkou 1 – 3 bodov za deformáciu, tvarovú nepravidelnosť, výrazné poškodenie, úzke alebo nadmerné rozpätie, nežiaduci tvar a iné chyby parohov.
K parohom musí byť predložená i dolná čeľusť.
Na výstavách sa odmeňujú I. cenou (zlatou medailou) parohy nad 210 bodov, II. cenou (striebornou medailou) od 190 do 209,99 bodu a III. cenou (bronzovou medailou) od 170 do 189,99 bodu.

TABUĽKA
na hodnotenie srnčích parožkov podľa C. I. C.

Poľovná oblasť/lokalita Číslo trofeje na prehliadke
 Chovateľský celok
 Obvodný lesný úrad
 Poľovný revír
 Užívateľ poľovného revíru Dátum ulovenia
 Lovec
 Adresa lovca
 Váha vyvrhnutého srnca (s hlavou – bez hlavy) kg vek

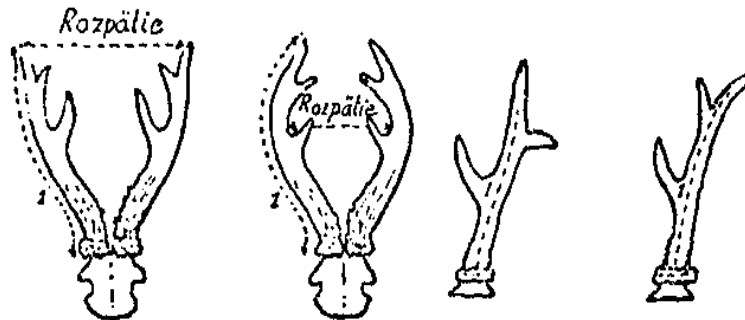
		Konštanta	Body
1. Dĺžka kmeňov	pravý cm	Priemer cm	0,5
	ľavý cm		
2. Váha parožkov g	Výsledná váha g	0,1
	zrážka – prirážka g		
3. Objem parožkov cm ³	0,3	
4. Body za vzhľad parožkov			
a) Zafarbenie parožkov		0 – 4 body	
b) Perlovanie		0 – 4 body	
c) Ružice		0 – 4 body	
d) Rozpätie parožkov cm %		0 – 4 body	
e) Hroty vetiev		0 – 2 body	
f) Prirážky		0 – 3 body	
Kladné body spolu			
Zrážky spolu			0 – 3 body
Konečná bodová hodnota trofeje			

Miesto a dátum hodnotenia

Trofej hodnotil

TECHNIKA MERANIA A HODNOTENIA SRNČÍCH PAROŽKOV

Meria sa s presnosťou na 0,1 cm, 1 g a 1 cm³



1. Dĺžka kmeňov: meria sa po vonkajšej strane kmeňov od spodného okraja ružíc po hrot najdlhšej vetvy (pásom sa prepne záhyb nad ružicou a vedie sa ďalej tesne po kmeni tak, že sleduje jeho zakrivenie).
2. Váha vyschnutých parožkov: Keď nie je lebka zrezaná, zráža sa z váhy trofeje bez dolnej čeľuste 90 g. Keď je lebka zrezaná tak, že má nosovú kosť, nezráža sa nič, inak podľa veľkosti ponechanej časti lebky. K váhe trofeje zrezanej celkom nakrátko možno pripočítať 10 – 20 g.
3. Objem parožkov: zisťuje sa v cm³, ako rozdiel váhy parožkov s lebkou vážených na suchu a váhy parožkov s lebkou ponorených do vody. Pučnice sa pritom nesmú ponoriť a hroty parožkov sa nesmú dotýkať steny ani dna nádoby.
4. Hodnotenie vzhľadu parožkov
 - a) Sfarbenie: svetlé alebo umelé zafarbenie – 0 bodov, žltkasté alebo svetlohnedé – 1 bod, prostredne hnedé – 2 body, tmavohnedé bez lesku – 3 body, tmavé až čierne s leskom – 4 body.
 - b) Perlovanie: hladké (takmer bez perlovania) – 0 bodov, slabé perlovanie (jednotlivo a rozptýlené) – 1 bod, prostredné perlovanie (malé a dosť početné perly) – 2 body, dobré perly (na všetkých stranách kmeňa) – 3 body, veľmi dobré perly (bohaté na všetkých stranách kmeňa) – 4 body.
 - c) Ružice: slabé (úzke a nízke) – 0 bodov, prostredné (povrazcovité, širšie, málo perlované) – 1 bod, dobré (vencovité a dosť vysoké) – 2 body, hrubé (široké a vysoké) – 3 body, veľmi hrubé – 4 body.
 - d) Rozloha: je pomer rozpätia (najväčšej vnútornej vzdialenosti kmeňov) k priemeru dĺžky kmeňov vyjadrený v %. Pri rozlohe veľmi úzkej (menej než 30 %) priznáva sa – 0 bodov, pri úzkej (30 – 35 %) – 1 bod, pri prostrednej (35 – 40 %) – 2 body, pri dobrej (40 – 45 %) – 3 body, pri veľmi dobrej (45 – 75 %) – 4 body, pri abnormálnej (viac ako 75 %) – 0 bodov.
 - e) Hroty vetiev: tupé a málo vyvinuté hroty – 0 bodov, tupé a prostredne vyvinuté – 1 bod, ostré a do biela vybrúsené – 2 body.

Prirážky: za pravidelnosť a dobrý tvar možno pridať 0 – 5 bodov. Treba uviesť dôvody prirážok.

Zrážky: za nepravidelnosť kmeňov, krivé, vývrtkové, kráčavé alebo priškrtené parožky, za pórovitú parožnú hmotu sa zráža 0 – 5 bodov. Treba uviesť dôvody zrážok.

K paroži musí byť predložená i dolná čeľusť s tým istým označením.

Na výstavách sa odmeňujú I. cenou (zlatou medailou) parožky od 130 bodov vyššie, II. cenou (striebornou medailou) od 115 – 129,99 bodu a III. cenou (bronzovou medailou) od 105 – 114,99 bodu.

T A B U L K A
na hodnotenie danielích lopát podľa C. I. C.

Poľovná oblasť/lokalita.....
 Chovateľský celok
 Obvodný lesný úrad
 Poľovný revír
 Užívateľ poľovného revíru
 Dátum ulovenia

Číslo trofeje na prehliadke

Lovec

Adresa lovca

Hmotnosť vyvrhnutého daniela bez hlavy kg vek

		Priemer	Konštanta	Body
1.	Dĺžka kmeňov	pravý cm	0,50	
		ľavý cm		
2.	Dĺžka očníc	pravá cm	0,25	
		ľavá cm		
3.	Dĺžka lopaty	pravá cm	1,00	
		ľavá cm		
4.	Šírka lopaty	pravá cm	1,50	
		ľavá cm		
5.	Obvod ružíc	pravá cm	1,00	
		ľavá cm		
6.	Obvod kmeňa dolu	pravý cm	1,00	
		ľavý cm		
7.	Obvod kmeňa hore	pravý cm	1,00	
		ľavý cm		
8.	Hmotnosť trofeje kg, zrážka kg	2,00	
		čistá hmotnosť parožia kg		
Prirážky				
9.	Zafarbenie	0 – 2 body		
10.	Čipkovanie a hroty lopát	0 – 6 bodov		
11.	Vypelosť, tvar a pravidelnosť	0 – 5 bodov		
Kladné body spolu				
Zrážky				
12.	Nedostatočné rozpätie cm %	0 – 6 bodov		
13.	Chyby lopát – tvarové	0 – 10 bodov		
14.	Chyby okrajov lopát a čipkovania	0 – 2 body		
15.	Nesúmernosť a nepravidelnosť	0 – 6 bodov		
Zrážky spolu				
Konečná bodová hodnota trofeje				

.....
Miesto a dátum hodnotenia

.....
Trofej hodnotil

TECHNIKA MERANIA A HODNOTENIA DANIELÍCH LOPÁT

Miery meriame v cm s presnosťou na 1 mm a hmotnosť v kg s presnosťou na 10 g. Na paroží môže chýbať maximálne jedna očnica alebo jedna stredná vetva (odlomená vetva sa nepočíta za chybnú).

- Dĺžka kmeňov: meria sa od spodného okraja ružíc až po najvyšší bod uzavretej (nerozčlenenej) lopaty. Za uzavretú lopatu sa považuje len tá časť lopaty, kde šírka lopaty je väčšia ako polovica jej najväčšej meranej šírky. Pri meraní dĺžky kmeňov sa pásmo nasadí na spodný okraj ružice, uhol medzi ružicou a kmeňom sa voľne prepne a vedie sa plynule po vonkajšej strane kmeňa až po najvyšší bod uzavretej lopaty.
- Dĺžka očnic: meria sa od horného okraja ružíc po spodnej strane očnic až po ich hrot.
- Dĺžka lopát: meria sa z vonkajšej strany lopaty od miesta, kde sa kmeň začína rozširovať v lopatu, až k najvyššiemu bodu uzavretej lopaty. Na presné stanovenie miesta, kde sa kmeň začína rozširovať v lopatu platí:
 - je to miesto smerom k lopate od miesta meraného horného obvodu, kde je obvod o 1 cm väčší než meraný horný obvod kmeňa,
 - v prípadoch, keď horný obvod je väčší ako 130 % meraného spodného obvodu kmeňa, je to miesto, kde sa pretína myslená os strednej vetvy s osou kmeňa.
 Pri vedení pásma sa pásmo nesmie vzdialiť od predného okraja lopaty viac, ako je najkratšia vzdialenosť medzi najvyšším bodom uzavretej lopaty a predným okrajom lopaty.
- Šírka lopát: meria sa ako obvod na najširšom mieste lopaty kolmo k prednému okraju bez zreteľa na čipkovanie a čipkovité výrastky. Polovica takto meraného obvodu je hodnota šírky lopaty.
- Obvod ružíc: meria sa pásmom tesne priloženým k obvodu ružice s prepnutím všetkých rýh.
- Dolný obvod kmeňov: meria sa na najslabšom mieste medzi očnicou a strednou vetvou. Keď chýba očnica, meria sa na najslabšom mieste medzi ružicou a strednou vetvou, keď chýba stredná vetva, meria sa v najslabšom mieste medzi očnicou a lopatou a táto hodnota potom platí pre spodný aj horný obvod kmeňa.
- Horný obvod kmeňov: meria sa na najslabšom mieste medzi strednou vetvou a lopatou. Keď je hodnota horného obvodu kmeňa menšia ako 130 % meraného spodného obvodu, započíta sa celá; ak je väčšia, započíta sa len 130 % hodnoty spodného obvodu.
- Čistá hmotnosť parožia: je hmotnosť trofeje so zrezanou lebkou s ponechanou nosnou kosťou vážená najskôr tri mesiace po ulovení. Ak je ponechaná celá lebka bez spodnej čeluste zráža sa 0,25 kg, keď z lebky boli odrezané horné zuby a príslušná časť lebky, zráža sa 0,10 kg. Pri čerstvo preparovanej, avšak osušenej trofeje sa zráža minimálne 10 %.

Prirážky

- Zafarbenie:

- bledožltá, sivá alebo umelo zafarbená	0 bodov
- šedá alebo bledohnedá	1 bod
- hnedá až čierna	2 body
- Čipkovanie: do čipkovania sa počítajú len výrastky, ktoré sú dlhé 2 cm a viac. Vrcholy čipkovania sa hodnotia takto:

	Body	
	jednostranne	obojsstranne
málopočetné krátke čipkovanie	0	0
čipkovanie na 1/3 lopaty	1	2
čipkovanie na 2/3 lopaty	2	4
čipkovanie po celom zadnom okraji lopaty vrátane trnov	3	6

- Vypelosť, pravidelnosť a tvar parožia: pripočítava sa najviac 5 bodov; z toho za vypelosť (mohutnosť) až 3 body, za tvar a pravidelnosť až 2 body. Ako pomôcku pri udeľovaní bodov za vypelosť môžeme do určitej miery brať zistenú čistú hmotnosť trofeje, a to takto: 2,75 – 3,00 kg 1 bod; 3,01 – 3,25 kg 2 body; 2,26 kg a viac 3 body.

Zrážky

- Nedostatočné rozpätie lopát: rozpätie meriame kolmo na pozdĺžnu os lebky ako vnútornú vzdialenosť priesečníkov línií meraní najväčšej dĺžky a šírky lopát. V prípade, že spojnice týchto dvoch bodov nie je kolmá na pozdĺžnu os lebky, meria sa z každého bodu lopaty kolmo na vnútornú stranu druhej lopaty a za rozpätie sa považuje väčšia vzdialenosť. Rozpätie je percentuálny pomer meraného rozpätia a priemernej dĺžky kmeňov. Zrážky za nedostatočné rozpätie sa pridávajú takto: nad 85 % – 0 bodov; 80,1 až 85 % – 1 bod; 75,1 až 80 % – 2 body; 70,1 až 75 % – 3 body; 65,1 až 70 % – 4 body; 60,1 až 65 % – 5 bodov; 60 % a menej – 6 bodov.

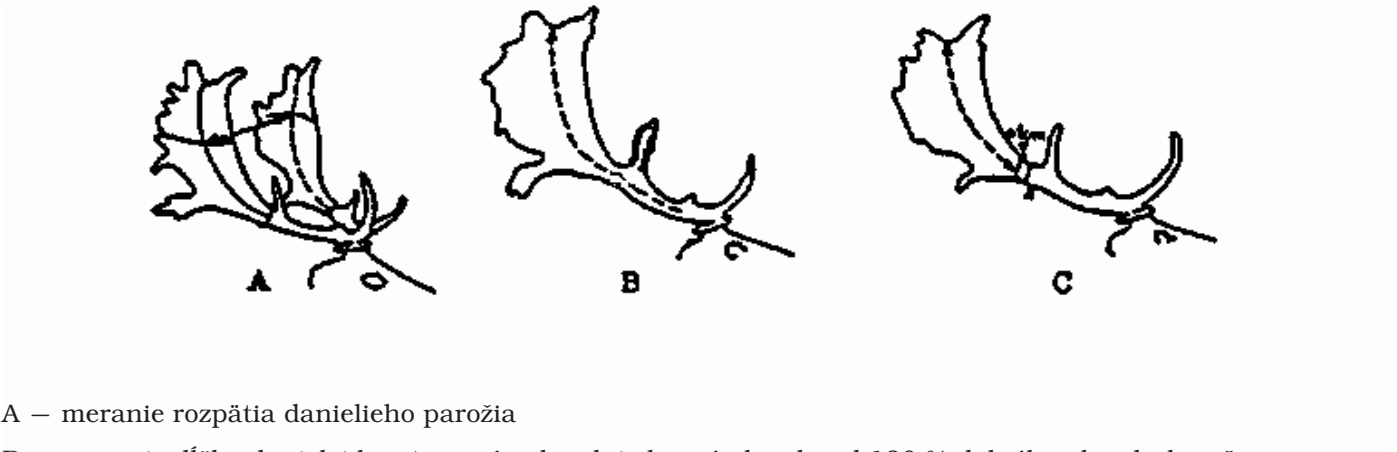
13. Chyby lopát: posudzujú sa podľa tejto schémy:

	Body	
	jednostranne	obojsstranne
kaprovité a trojuholníkovité lopaty	1 – 3	2 – 6
štrbinovité lopaty	2 – 4	4 – 8
viacnásobne štrbinovité lopaty	3 – 5	6 – 10
šablovité lopaty	4 – 5	8 – 10

14. Chyby čipkovania: za nežiaduce čipkovanie (okraje lopát) sa považujú celkom hladké zadné okraje, za čo sa zrážajú 0 – 2 body.

15. Nesúmernosť a nepravidelnosť: za nesúmerné a nepravidelné sa považuje nerovnaké postavenie kmeňov, nerovnaká dĺžka kmeňov, rozdiely v dĺžkach očníc a stredných vetiev. Za tieto nepravidelnosti možno prideliť 0 – 6 zrážkových bodov.

Na väčších výstavách poľovníckych trofejí sa I. cenou hodnotia lopaty nad 180,00 CIC bodu, II. cenou 170,00 – 179,99 CIC bodu, III. cenou 160,00 – 169,99 CIC bodu.



A – meranie rozpätia danielieho parožia

B – meranie dĺžky danieliej lopaty v prípade, ak je horný obvod nad 130 % dolného obvodu kmeňa

C – meranie dĺžky danieliej lopaty v prípade, ak je horný obvod do 130 % dolného obvodu kmeňa

TABUĽKA
na hodnotenie mufloních rohov podľa C. I. C.

Poľovná oblasť/lokalita
 Chovateľský celok
 Obvodný lesný úrad
 Poľovný revír
 Užívateľ poľovného revíru Dátum ulovenia
 Lovec
 Adresa lovca
 Hmotnosť vyvrhnutého daniela bez hlavy kg vek

Číslo trofeje na prehliadke

	Priemer	Konštanta	Body
1. Dĺžka rohov pravý cm ľavý cm		1	
2. Obvod rohov v 1/3 pravý cm ľavý cm		1	
3. Obvod rohov v 2/3 pravý cm ľavý cm		1	
4. Obvod rohov v 3/3 pravý cm ľavý cm		1	
5. Rozpätie rohov cm		1	
P r i r á ť k y			
6. Zafarbenie		0 – 3	
7. Vrúbkovanie rohov		0 – 3	
8. Vinutie rohov pravý cm ľavý cm priemer cm		0 – 5	
Kladné body spolu			
Z r á ť k y			
9. Vrastavosť rohov (C index =)		0 – 3	
10. Asymetria a tvarové chyby		0 – 2	
Zrážky spolu			
Konečná bodová hodnota trofeje			

Miesto a dátum hodnotenia

Trofej hodnotil

TECHNIKA MERANIA A HODNOTENIA MUFLONÍCH ROHOV

Meria sa dĺžka a rozpätie s presnosťou na 0,5 cm, obvody s presnosťou na 0,1 cm

1. Dĺžka rohov: meria sa po vonkajšej strane rohov od ich predného okraja na čele až po hrot. Zároveň označíme na tulajke kriedou jednotlivé tretiny jej dĺžky.
2. Obvody rohov: merajú sa na najhrubšom mieste prvej, druhej a tretej tretiny rohov (je to obyčajne na začiatku každej tretiny, na ktoré sme si celú dĺžku rohov rozdelili).
3. Rozpätie rohov: meria sa ako najväčšia vzdialenosť medzi vonkajšími hranami rohov posuvným meradlom kolmo na pozdĺžnu os lebky.
4. Hodnotenie vzhľadu rohov:
 - a) sfarbenie rohov
žlté, umelo sfarbené, dofarbené alebo lakované – 0 bodov, svetlohnedé – 1 bod, hnedé – 2 body, tmavohnedé až čierne – 3 body,
 - b) vrúbkovanie rohov
hladké, takmer bez vrúbkov – 0 bodov, riedke, málo vyvinuté vrúbky – 1 bod, dobré a dobre vyvinuté – 2 body, veľmi dobré husté a výrazné – 3 body,
 - c) vinutie rohov
meria sa vonkajší priemer oblúka tulajky kolmo na pozdĺžnu os lebky (hornej čeľusti) priemer vinutia do 25,9 cm – 0 bodov, od 26 cm – 1 bod, od 27 cm – 2 body, od 28 cm – 3 body, od 29 cm – 4 body, od 30 cm – 5 bodov.
5. Zrážky bodov: zrážky za chyby rohov 0 až 5 bodov majú byť udeľované okrem iného za vrastavosť, asymetrické rohy, tvarové chyby a odlupčivosť
 - a) vrastavosť – ako meradlo pre stupeň vrastavosti platí index „C“, t. j. pomer rozpätia meraného na vonkajších hranách rohov k vzájomnej vzdialenosti hrotov rohov. Za vrastavosť sa zrážajú až 3 body, a to: C index 2,5 až 2,69 – 1 bod; 2,7 až 2,89 – 2 body; 2,9 a viac – 3 body. Rohy s C indexom 0,7 a menej sa považujú za abnormálne a nebudujú sa.

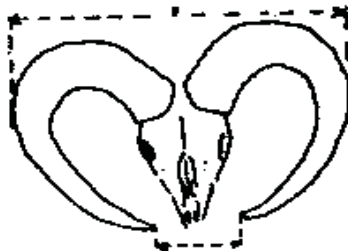
$$C \text{ index} = \frac{\text{rozpätie rohov merané na vonkajších hranách}}{\text{rozpätie merané na vrcholoch hrotov rohov}}$$
 - b) asymetria a tvarové chyby, odlupčivosť – možno udeliť 2 zrážkové body. Pri jednostrannom výskyte odlupčivosti možno zraziť 1 bod a pri obojstrannom výskyte až 2 body.

Na väčších výstavách poľovníckych trofejí sa I. cenou odmeňujú muflonie rohy od 205,00 CIC bodu vyššie, II. cenou od 195,00 – 204,99 CIC bodu a III. cenou od 185,00 – 194,99 CIC bodu.

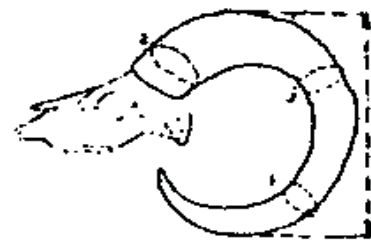
Rozpätie rohov



Rozpätie na vrcholoch hrotov rohov



C index



Vinutie

TABUĽKA
na hodnotenie diviačích klov podľa C. I. C.

Poľovná oblasť/lokalita Číslo trofeje na prehliadke
 Chovateľský celok
 Obvodný lesný úrad
 Poľovný revír
 Užívateľ poľovného revíru Dátum ulovenia
 Lovec
 Adresa lovca
 Hmotnosť vyvrhnutého diviaka kg vek

	Priemer	Konštanta	Body
1. Dĺžka dolných klov pravého cm ľavého cm		1	
2. Šírka dolných klov pravého mm ľavého mm		3	
3. Obvod horných klov pravého cm ľavého cm	súčet	1	
P r i r á ť k y			
4. Za dolné kly	0 – 2 body		
Za horné kly	0 – 3 body		
Kladné body spolu			
5. Zrážky za chyby klov	0 – 10 bodov		
Zrážky spolu			
Konečná bodová hodnota trofeje			

Miesto a dátum hodnotenia

Trofej hodnotil

TECHNIKA MERANIA A HODNOTENIA DIVIAČÍCH KLOV

Merajú sa s presnosťou na 1 mm, šírka dolných klov na 0,1 mm

1. Dĺžka dolných klov: meria sa po vonkajšom oblúku klov od ich koreňa až po hrot. Ak je časť klov odlomená, meria sa len ich skutočná dĺžka.
2. Šírka dolných klov: meria sa posuvným meradlom na najširšom mieste. Abnormálne rozšíreniny a výrastky sa nezahrňujú do merania.
3. Obvod horných klov: meria sa na najhrubšom mieste klov úzkym pásmom bez jeho premačkávania. Abnormálne výrastky sa nezahrňujú do merania.
4. Prirážky za vzhľad klov: Prirážky: 0 až 5 bodov; 2 body na dolné a 3 body na horné kly

Body

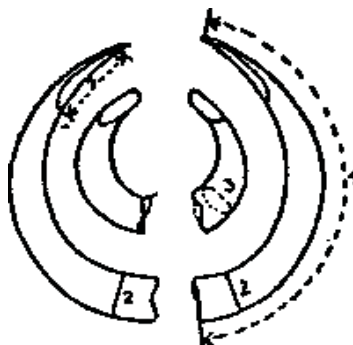
	jednostranne	obojsstranne
Dolné kly		
tmavohnedé až čierne sfarbenie zbrúsenia	0,5	1
kruhovitý tvar klov, rovnomernosť vyklenutia hornej a vonkajšej plochy klov bez pozdĺžnych rýh (brázd), dobré zbrúsenie a dobre vytvorený hrot	0,5	1
Horné kly		
tmavohnedé až čierne sfarbenie zbrúsenia	0,5	1
dobrý tvar, kruhové zakrivenie	0,5	1
uzamknutosť (hroty klov sa pri položení do kružnice koreňmi k sebe dotýkajú alebo prekrývajú).	0,5	1

5. Zrážky: za nepravidelný vzrast, zlé točenie, rôzne vyhnutia a iné chyby zrážame 0 – 10 bodov (drobnejšie odlomeniny z klov sa nepovažujú za chyby)

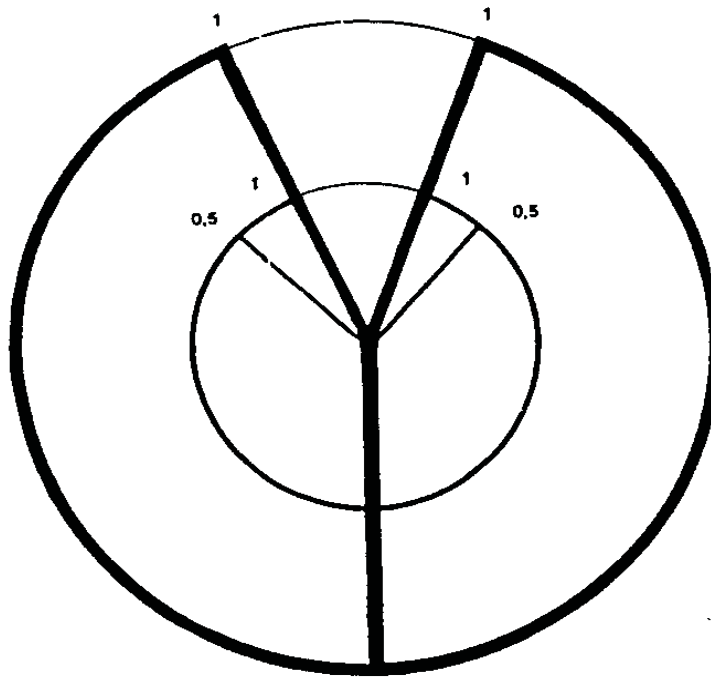
Body

	jednostranne	obojsstranne
zabrúsenie dolných klov v dĺžke do 4 cm	1,5	3
od 4,1 do 5,0 cm	0,5	1
nad 5 cm		0
nesúmernosť dolných klov čo do dĺžky, šírky a tvaru		až 3
nesúmernosť horných klov čo do dĺžky, šírky a tvaru		až 3
nepomer medzi dolnými a hornými klami		až 1

Na väčších výstavách poľných trofejí sa 1. cenou odmeňujú diviačie kly od 120,00 CIC bodu a vyššie, II. cenou od 115,00 do 119,99 CIC bodu, III. cenou od 110,00 do 114,99 CIC bodu.



Šablóna na hodnotenie tvaru klov a uzavretosti horných klov



Koreňom k zvislej čiare sa uložia horné i dolné kly oblinou rovnobežne s kružnicou

T A B U Ľ K A
na hodnotenie lebiek medveďa, vlka, rysa, mačky divej, jazveca a líšky podľa C. I. C.

Poľovná oblasť/lokalita.....	Číslo trofeje na prehliadke
Chovateľský celok	
Obvodný lesný úrad	
Poľovný revír	
Užívateľ poľovného revíru	Dátum ulovenia
Lovec	
Adresa lovca	
Váha celého zvierat'a kg vek

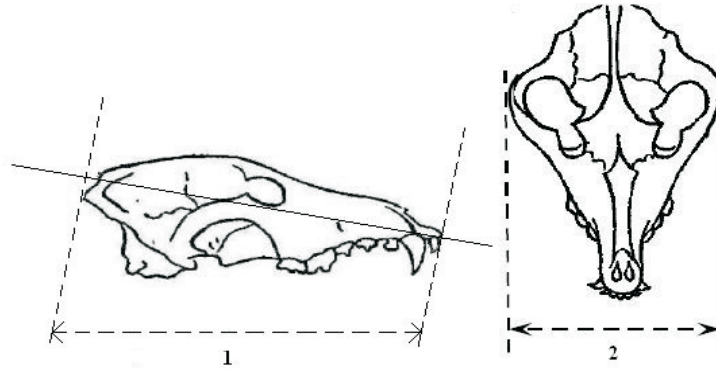
	Konštanta	Body
1. Celková dĺžka lebky cm	1	
2. Šírka lebky (najväčšia) cm	1	
Konečná bodová hodnota trofeje		

 Miesto a dátum hodnotenia

 Trofej hodnotil

**TECHNIKA MERANIA A HODNOTENIA LEBIEK MEDVEĎA, VLKA, RYSA,
MAČKY DIVEJ, JAZVECA A LÍŠKY**

1. Dĺžka lebky: meria sa medzi dvoma kolmicami k pozdĺžnej osi lebky, medzi krajom predných zubov a zadným výbežkom lebky bez dolnej čeľuste a bez ohľadu na prípadné znetvoreniny.
2. Šírka lebky: meria sa kolmo k pozdĺžnej osi lebky na najširšom mieste lebky (medzi jarmovými oblúkmi).



Meria sa posuvným meradlom s presnosťou na 1 mm.